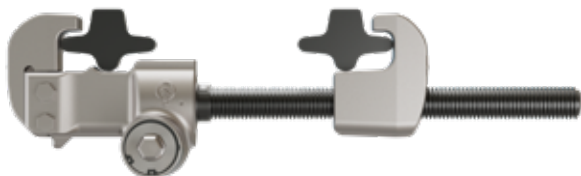


---

MANUAL, ANLEITUNG, KÄSIKIRJA, MANUELLE

---



---

## MANUAL FÖR UTVÄXLAD BANDSPÄNNARE

---



Läs och förstå innehållet  
innan du använder spännaren.  
Instruktionsbok i original

Februari SV 2025\_1

## Symbolförklaring

---



### Varning!

Bandspännaren kan vara farlig. Slarvigt eller felaktigt användande kan resultera i allvarliga skador. Läs igenom instruktionsboken noggrant och förstå innehållet innan du använder spännaren.



### Klämrisk

Vid användande av bandspännaren uppkommer klämrisiker.



### Instruktionsbok

Läs igenom instruktionsboken noggrant och förstå innehållet innan du använder spännaren.



### Skyddsskor

Använd alltid skyddsskor med stålhätta och halkfri sula.



### Skyddshjälm

Använd alltid godkänd skyddshjälm.



### Skyddsglasögon

Använd alltid skyddsglasögon eller visir vid rengöring.



### Skyddshandskar

Använd alltid skyddshandskar.



### Varselväst

Använd alltid varselväst i närhet av basmaskinen.

---

## Försäkran om överensstämmelse

---

Enligt EG's maskindirektiv 98/37/EG  
Intyg enligt AFS 1994:48, Bilaga 2A med tillägg.

Tillverkare Olofsfors AB  
Olofsfors 11  
914 91 Nordmaling

Maskinnr: 035-489400 Utväxlad bandspänare inklusive  
035-489300 Växelhus

Serienr: 128300->

Tillverkaren försäkrar härmed att levererad utrustning är utförd i överensstämmelse med följande direktiv samt nationella standarder.

98/37/EG Maskindirektivet, MD (AFS 1994:48)

Utrustningen faller under EG's direktiv för CE-märkning varför en genomgång av maskinen utförts. I detta dokument redogör vi, Olofsfors AB, för den metod vi använt för att uppfylla tillämpliga EG-direktiv med tillhörande harmoniserade standarder samt svenska lagar och förordningar.  
Som underlag för denna försäkran har standard EN ISO 12100-1,-2 använts.

Reservation:  
Utrustningen får endast användas för avsett ändamål.

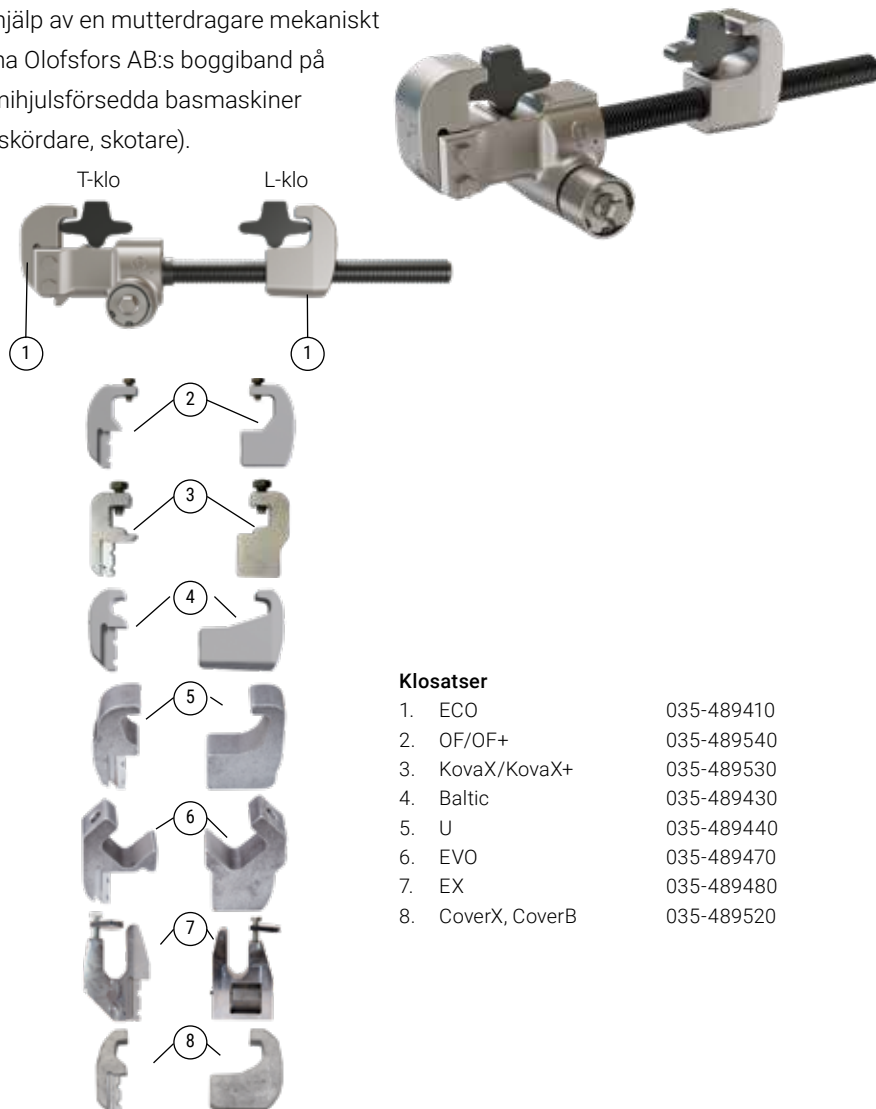
Olofsfors datum: 2008-11-24.

Niklas Swanemar VD

.....

## Teknisk beskrivning

Med hjälp av en mutterdragare mekaniskt spänna Olofsfors AB:s boggiband på gummihjulsförsedda basmaskiner (t.ex. skördare, skotare).



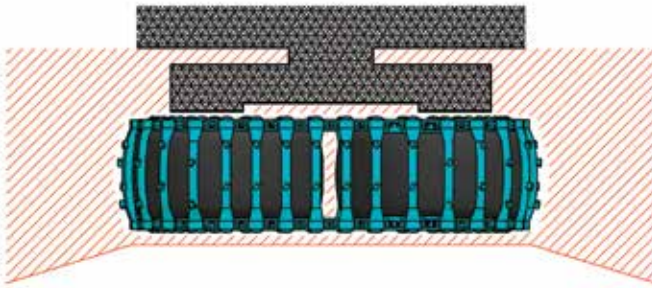
---

## Säkerhetsföreskrifter

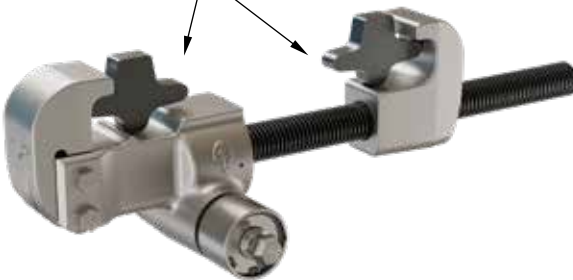
---



Riskområde.



Klämrisk kring Bandspännaren och banden. Placera ej arm/hand inne i bandet under uppspänning, använd alltid medföljande förlängare. Spännaren är avsedd att spänna band från Olofsfors. Användning för andra bandfabrikat är ej tillåtet och kan orsaka belastningar som kan skada spännaren.



Monteringsfel, läs och förstå monteringsanvisningarna för band innan du använder spännaren.



---

## Säkerhetsföreskrifter

---

Var uppmärksam på basmaskinens mobilitet.

Använd  varselväst,  skyddshjälm och  skyddsskor.



Försäkra dig om att du har ögonkontakt med basmaskinens förare innan du närmar dig basmaskinen.




Använd  skyddsglasögon och  skyddshandskar vid rengöring.



Spännaren är utrustad med ett överlastskydd som löser ut vid ett ingående vridmoment på ca 18Nm.



Att klippa plåtband vid uppäckning bör göras med stående band på plant underlag, för att undvika risken att bandet rullar iväg.

Använd  skyddshandskar,  
 skyddsglasögon och  skyddsskor.



Denna maskin får ej användas för annat än att spänna Olofsfors AB:s Boggiband, i enlighet med montering/demonteringsanvisning (se sid 11).

## Montering av utväxlad bandspännare



- Ta bort M10 skruvarna (18) och för ned den valda varianten av T-klo i spåret.
- Montera och dra åt M10 skruvarna (18).
- Gänga på den valda L-klon på spindeln. Säkerställ att L-klon är i tillräckligt ingrepp på spindeln, överskrid aldrig måttet 280mm vid användning! Se bilden nedan.
- Använd alltid medföljande förlängare för att säkerställa att du befinner dig utanför riskområdet vid spänning av bandet.

### Den utrustning som behövs förutom bandspännarkittet är:

Den rekommenderade personliga skyddsutrustningen

M10 verktyg (NV=16 mm)

M12 verktyg (NV=19mm)

M14 verktyg (NV=22 mm)

M20 verktyg (NV=30 mm)

Mutterdragare

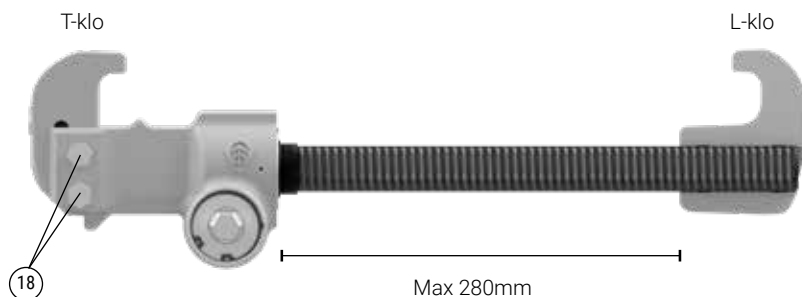
Spännband

Hammare

Avbitare

Spett

Lyftkran



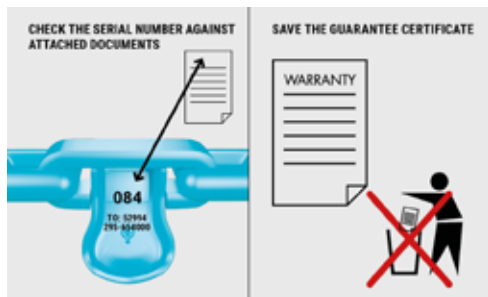
## Monteringsanvisning Boggiband



Bandparet levereras i 4 rullar på 2 pallar. Bandrullarna på samma pall skall monteras ihop med varandra. Blanda aldrig rullar från olika pallar!



*Säkerställ att märkbrickornas information stämmer överens med bifogade dokument.*



*Spara garanticertifikatet!*

Placera bandpallarna på plant underlag och klipp av plastbanden. Iaktta försiktighet! Tippla sedan rullarna med lyftkranen.

Lägg ut banden rakt, med sidostöden nedåt och montera ihop bandhalvorna med det mellanlånga bandlåset.

## Monteringsinstruktion



1. Fäst ett spännband runt det yttersta tvärjärnet, lägg sedan spännbandet över däcken och kör över spännbandet med boggin och dra upp banden.



2. Stanna maskinen när bandet ligger som på bilden.



3. Montera de två byglarna från utsidan av bandet.



4. Kör sakta framåt tills byglarna hamnar mitt emellan de båda hjulen.



5. Montera spännaren på tvärjärnen underifrån. Se till att spännaren hamnar mitt på tvärjärnen. **OBS:** Vid montering av nya däck så underlättas monteringen om däcken först fuktas med vatten. Använd gärna ett spett om tvärjärnen fastnar i däckmönstret.



6. Använd mutterdragare med förlängare och spänn bandet något.



7. Demontera byglarna.

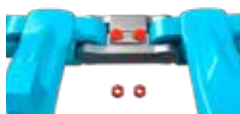
## Monteringsinstruktion



8.



9. Montera bandlåsplattan.



10. Montera skruvarna uppifrån. Detta skyddar mutter och utstickande gänga från skador vid körning.



11. Kör mutterdragaren baklänges för att släppa spännaren från tvärjärnen. Lyft bort spännaren. Korrekt bandspänning har uppnåtts vid ett nedhäng, mellan däcken, på max. 50 mm.

## Demonteringsanvisning Boggiband



Montera spännaren och följ monteringsinstruktionen i omvänd ordning.

## Underhåll

---



### **Spindel – rakhet**

Kontrollera spindelns rakhet. Byt spindeln om den är böjd.

### **Rengöring av spindel**

Spindeln skall borstas ren och fettas in på nytt om den blivit smutsig. Använd handskar och skyddsglasögon när spindeln borstas ren.

### **Kontrollera att inga sprickor finns i växel eller klor**

Om det finns sprickor i växel eller klor skall dessa kasseras.

### **Kontrollera att det är rätt vinkel på byglarna**

Om byglarna är böjda skall de kasseras.

### **Kontrollera spel i växel**

Maximalt spel på ingående axel som får förekomma är 45°. Är spelet större än detta så skall växeln kasseras.

Kontrollera att ev. spännskruv i klorna löper lätt. Om skruven går trögt så är den skadad och bör bytas innan gängorna i klon förstörs.

## Teknisk data

### Tekniska data

Vikt, spännare utan klor 10 kg  
Vikt, spännare med klor max 15 kg  
Min användningstemp - 30 °C

## Reservdelslista

- |    |   |            |
|----|---|------------|
| 1. | Förlängare                              | 035-489396 |
| 2. | Hylsa 22mm                              | 035-489397 |
| 3. | Bygel                                   | 035-470130 |
| 4. | Fett                                    | 035-489372 |
| 5. | Borste                                  | 035-489375 |
| 6. | Väska                                   | 035-489360 |
| 7. | Spindel                                 | 035-489290 |
| 8. | Skruv M6S,<br>M10x60 10.9               | 950-500450 |
| 9. | Spännskruv M20<br>OF, EVO, KovaX/KovaX+ | 035-489382 |

