

HÅLLBARHETSRAPPORT 2024



HÅLLBARHETSRAPPORT 2024

VD-ord – 2024, ett år med många olika ansikten.

2024 blev på många sätt ett fantastiskt år trots stora utmaningar i marknaden och i världen i stort. Olofsfors visar på fortsatt tillväxt, utan att göra avkall på våra grundvärderingar. Genom att integrera och förankra miljömässiga och sociala aspekter i vår affärsstrategi och vår verksamhet, skapar vi ständigt förutsättningar för långsiktigt värdeskapande.

Hela produktportföljen som vi erbjuder är idag 100% återvinningsbar. Utmaningen består i att stålet någon gång ska produceras och vad det innebär för klimatbelastningen. Därför känns det bra för oss på Olofsfors att den övervägande majoriteten, i skrivande stund över 87% av vårt totala materielbehov, består av återvunnet stål, vilket har en miljöpåverkan som är mer än 80% lägre än stål tillverkat från ny järnmalm.

Vi fortsätter att använda fossilfri el, men vi ser också ett behov av att minska användningen av el i förhållande till producerade ton. Glädjande kan vi konstatera att vår producerade output i kilo per insatt Kw har ökat under 2024, och vi ser fortsatt behov av att fortsätta den resan.

Långsiktig lönsamhet skapas av en förståelse om hur bolagets påverkan på människor och miljö kan användas som en styrka för bolaget. Viktigt är att vi ser till att vi kan erbjuda en säker och attraktiv arbetsplats för personalen och att kunderna erbjuds produkter av hög kvalitet som överträffar deras högt ställda förväntningar.

Olofsfors arbetar enligt ISO 14001 och strävar efter att ha så liten miljöpåverkan som möjligt samt bidra till en hållbar samhällsutveckling. Vår personal utbildas och motiveras kontinuerligt att utföra sina arbetsuppgifter hållbart. Arbetet i alla processer bedrivs så att största möjliga miljöhänsyn säkerställs.

Vårt mål är att miljöpåverkan från vår fabrik och från användningen av förpackningar ska fortsatt minska samt att miljömässiga och sociala krav ska ställas i vår inköpsprocess.

Vi fortsätter att lyfta fram vårt system ReTrack™, en plattform för att säkerställa cirkularitet i vår produktportfölj. Genom detta system erbjuder vi slutkunder att på ett enkelt sätt bidra till cirkulär ekonomi, och ett hållbart skogsbruk. ReTrack™ innebär en möjlighet för slutkunden att återlämna sitt förbrukade band där man förutom miljöaspekten även erhåller en gratifikation från oss och vår recycling-partner.

Även detta år fortsatte elektrifieringen av tjänstebilparken och vi går in i 2025 med en genomgående elektrifierad flotta, med företrädesvis helelektriska alternativ.

Under året genomfördes en hel del riktade aktiviteter för ett socialt hållbart företag. Under hösten genomfördes en medarbetardag där vi la fokus på bland annat arbetsmiljö, kommunikation och ledarskap.

Vårt uppmärksammade initiativ Tjejlyftet, genomfördes även under 2024 på höstlovet. Tjejlyftet är vår lokala satsning för att få fler tjejer intresserade av arbete inom industrin. Under denna vecka får sex högstadietjejer prova på lite olika arbetsuppgifter hos oss på Olofsfors. Även i detta år blev detta en stor succé med många som var intresserade av de sex tillgängliga platserna.

Under sommaren hölls en tvådagarsövning för våra ledare som kallad Team i Världsklass, ett mycket uppskattat inslag och dessutom början på en resa för ett förbättrat ledar- och medarbetarskap.

Under året gick vi i mål med Produktionslyftet, och nu går vi in i 2025 med nya verktyg för tex. förbättrad arbetsmiljö, minskat råvaruspill och ökad kundnöjdhet.

Avslutningsvis vill jag tacka alla våra medarbetare som bidrar till bolagets utveckling varje dag. Utan er skulle vi inte kunna förverkliga vare sig de ekonomiska resultaten eller våra hållbarhetsmål.

Urban Hadarsson

VD, Olofsfors AB

HÅLLBARHETSRAPPORT 2024

Innehållsförteckning

Allmänt	4
Affärsmodell	5
Hållbarhetsstrategi	6
Kärnvärden	6
Verksamhetskonsekvenser – Polycys	8
Miljöpolicy	8
Övergripande policydokument	8
Resultat och nyckeltal miljö	10
Råmaterialförbrukning	10
Elförbrukning	11
Koldioxidutsläpp	12
Sociala förhållanden och Personalpolicy	13
Övergripande policydokument	13
Resultat och nyckeltal	15
Väsentliga risker	17
Respekt för mänskliga rättigheter	18
Övergripande policydokument	18
Resultat	18
Väsentliga risker	18
Motverkande av korruption	19
Övergripande policydokument	19
Resultat	19
Väsentliga risker	20

HÅLLBARHETSRAPPORT 2024

Olofsfors - det gröna företaget

- Mer än 87% av produkterna som tillverkas består av återvunnet stål
- Vatten från närliggande Leduån i härdprocessen
- Transporter med miljövänliga logistikpartners
- Endast grön el i våra produktionsprocesser
- Värmeväxlare för återvinning av överskottsenergi

Allmänt om verksamheten

Olofsfors har länge fokuserat på kvalitet, miljö och hållbarhet. Med en tradition som sträcker sig tillbaka till Europas industrialisering, har vi idag moderna produktionslinjer för skogsmaskinsband, vägstål och skopstål. Vi använder avancerad teknik som elektriska ugnar, robotar och svetsautomater samt utrustning för varmformning, stansning och härdning. Framför allt har vi kunnig personal som upprätthåller vår stolta tradition. Våra kärnvärden är kunskap, kvalitet och hållbarhet, och år 2024 firar vi 262 år på samma plats.

Första ISO-certifieringen gjordes redan år 1995 och företaget har sedan dess efter årliga kvalitets- och miljörevisioner varit godkända inom båda områden, ISO 9001 (sedan år 1997) och ISO 14001 (sedan år 2002).

Denna hållbarhetsrapport omfattar bolaget Olofsfors AB, 556203-8298.

FN:s Hållbarhetsmål

FN:s globala mål för hållbar utveckling syftar till att uppnå fyra saker till år 2030: avskaffa extrem fattigdom, minska ojämlikheter och orättvisor, främja fred och rättvisa, samt lösa klimatkrisen. Dessa mål kan göra skillnad för världen.

HÅLLBARHETSRAPPORT 2024



Affärsmodell

Olofsfors Affärsmodell kan betecknas som traditionell. Produkterna är kända och används i traditionella verksamheter som skogsbruk på maskiner, plogar och väghyvlar samt på skopor vid grävning. Olofsfors har dock viss legoverksamhet där vi erbjuder vår kunskap inom bearbetning, svetsning och härdning av borstål.

Målgrupperna är främsta tillverkare av maskiner (s k Original Equipment Manufacturer OEM) och deras återförsäljarnät. Inom stål så säljer vi även till större slutförbrukare. Våra kunder finns bland annat i Sverige, Finland, Tyskland, Kanada och Brasilien.

Kundkontakter sker via telefon, e-mail, möten, besök och vid mässor. Under de senaste åren har marknadsföringen förändrats, vilket innebär en övergång från traditionell annonsering till annonsering via olika hemsidor och sociala medier.

HÅLLBARHETSRAPPORT 2024

Kärnvärden

- **Kunskap.** Olofsfors har unik möjlighet och kompetens att kunna leverera och utveckla det bästa produktsortimentet och skapa värde i kundens process inom respektive produktområde. Detta garanteras av en effektiv produktutveckling som baseras på hög kunskap om kundens behov och processer.
- **Kvalitet.** Varje kundgrupp uppskattar och tjänar på Olofsfors produktkvalitet och leveransprecision, vilket garanteras av effektiv logistik samt en rationell produktion.
- **Hållbarhet.** Olofsfors produkter representerar och tillför högt uppskattade miljövärden för våra intressenter. Detta säkerställs av ett i företaget systematiskt utvecklat miljötänkande genom hela produktens livscykel, från utveckling till återvinning.

Hållbarhetsstrategi

- Våra produkter består till över 80 % av återvunnet material.
- Våra produkter är till 100 % återvinningsbara.
- Vi använder 100% miljömärkt el.

Olofsfors arbetar enligt ISO 14001 och strävar efter att ha så liten miljöpåverkan som möjligt samt bidra till en hållbar samhällsutveckling.

Vår personal utbildas och motiveras kontinuerligt att utföra sina arbetsuppgifter hållbart. Arbetet i alla processer bedrivs så att största möjliga miljöhänsyn säkerställs. Exempelvis väljs alltid miljöanpassat och återvinningsbart material vid produktutveckling och tillverkning av våra produkter. Produkterna ska dessutom inte vara miljöstörande när de tillverkas, används eller blir avfall.

Stål som råvara är världens mest återvunna material och kan omsmälts om och om igen utan att det påverkar dess egenskaper. Våra största leverantörer av råmaterial, Ovako och Rugui, baserar sin tillverkningsprocess på stålskrot. Ovako rapporterar att deras stålprodukter uppnår ett "cradle to gate" koldioxidavtryck som är 80 procent lägre än det globala genomsnittet. Från och med 2022 säljer Ovako enbart produkter från koldioxidneutral stålproduktion genom klimatkompensering. Rugui rapporterar att deras stål har den lägsta miljöpåverkan på den europeiska marknaden och att deras induktionsugnar inte producerar CO2 eller slagg och de använder det renaste skrotet på marknaden. Vi kan därmed konstatera att vi har ett gått utgångsläge med hänsyn till vårt råmaterial.

HÅLLBARHETSRAPPORT 2024

Våra restprodukter återanvänds i möjligaste mån, allt vårt metallskrot från processen återvinns, restvärme värmer upp våra lokaler och slam och spillolja bearbetas och blir smörjmedel mm.

Vi kyler stålen till största del med vatten från närliggande vattendrag.

Vår el är fossilfri till 100 % och har varit så i över 25 års tid nu.

Grundtanken i vår miljöpolicy är att vi med god marginal ska leva upp till de miljöföreskrifter, lagar och krav som ställs på oss.

ECO-Track är ett lysande exempel på hur vårt miljötänkande fått respons bland våra kunder. Idag är den typen av skonsamma skogsmaskinsband den klart mest efterfrågade och en starkt bidragande orsak till vår starka ställning på marknaden.

På vägstålssidan har vi lyckats konstruera produkter som sänker drivmedelsförbrukningen högst väsentligt. Våra produkter bidrar också till minskad saltanvändning på våra vägar.

Vi arbetar även aktivt på att hitta lösningar som på sikt kan ge el-, energi- och andra utsläppsminskningar för vår verksamhet. Exempel på förslag som vi just nu arbetar vidare med är att isolera och sänka temperaturen på våra ugnar när de inte används, installera fler mätpunkter för att bättre kunna analysera vår energiförbrukning, utbyte av befintlig belysning till LED.

Vi ser miljöarbetet som en ständigt pågående process mot ett alltmer miljöanpassat beteende. Vi har kommit en god bit på väg, och insatserna kommer att fortsätta.

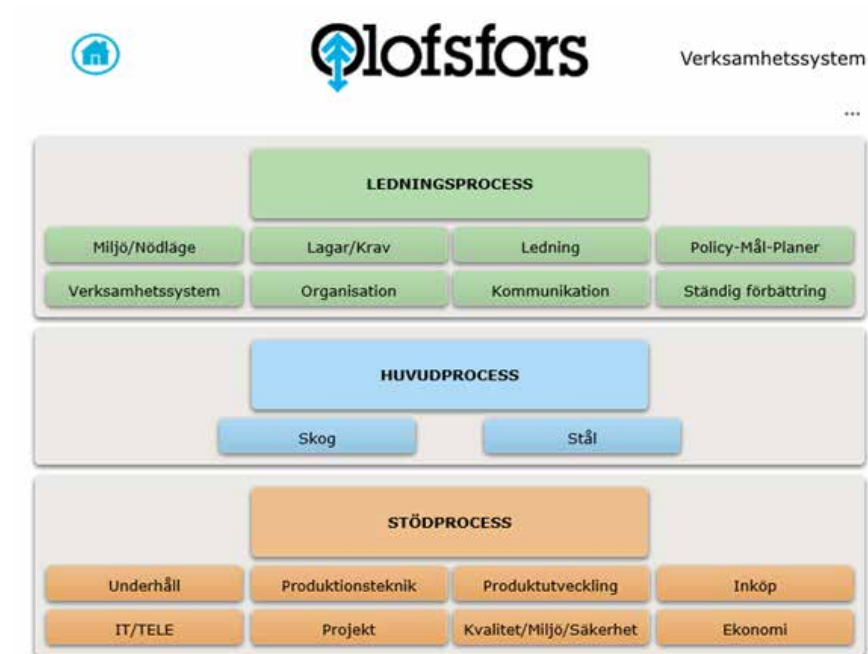
Inför de kommande utökade kraven för hållbarhetsrapportering genom EU:s nya direktiv, CSRD (Corporate Sustainability Reporting Directive) har Olofsfors AB och P Wikström J:er koncernen med dotterbolag redan positionerat sig för att i god tid och med rätt support genomföra det arbete som krävs för att följa kraven i direktivet och kunna rapportera i enlighet med detta från räkenskapsåret 2025. Vi har redan i nuläget både ett stöd för scope 1, 2 och 3 beräkningarna i vårt affärssystem Monitor och har även ett systemstöd för sammanställningen, uppföljningen och rapporteringen i enlighet med kraven som CSRD ställer. CSRD är ett EU-direktiv som syftar till att skapa bästa förutsättningar för att EU skall klara sina Net Zero-målsättningar till 2050. CSRD krävställer att ESG-information finns tillgänglig för investerare. ESG står för Environmental, Social samt Governance det vill säga miljö, socialt ansvar och bolagsstyrning. Det här kallas också ofta för hållbarhet. Med CSRD kopplas också ESG tydligare till bolagens affärsmodeller och strategier. Exakt scope och omfattning avseende rapporteringskrav och antal KPI:er etc kan komma att omprövas av EU under 2025.

Olofsfors har tre kärnvärden för sin verksamhetsstrategi varav hållbarhet är ett.

HÅLLBARHETSRAPPORT 2024

Verksamhetskonsekvenser – Policy

Vår verksamhet som är ISO-certifierad styrs genom vårt verksamhetssystem där alla våra processer och policys är samlade:



I avsnitten nedan redogörs för hur vi arbetar med olika hållbarhetsdelarna i företaget.

Miljöpolicy

Övergripande policydokument

Företagets miljöpolicy slår fast att:

”Verksamheten vid Olofsfors AB skall bedrivas så att miljöhänsyn säkerställs i alla våra processer och produkter.”



HÅLLBARHETSRAPPORT 2024

Detta skall säkerställas genom att:

- * Arbeta målmedvetet och aktivt med miljöarbete enligt principen ständiga förbättringar med hänsyn till teknisk, vetenskaplig utveckling samt ekonomisk rimlighet.
- * Främja miljöarbetet som en viktig del av arbetet inom organisationen.
- * Aktivt verka för förebyggande av förorening.
- * Identifiera och tillämpa relevant miljölagstiftning, föreskrifter och andra krav som berör organisationen.
- * Främja öppenhet och dialog med anställda, kunder och allmänhet.
- * Utbilda och motivera anställda att utföra sina uppgifter på ett miljömässigt ansvarsfullt sätt.
- * Utveckla produkter på ett sätt som minimerar deras miljöpåverkan vid produktion, användning och avyttring.
- * Utveckla, utforma och bedriva tillverkningsprocesserna med hänsyn till effektiv användning av energi och råvaror.

Resultat

Som grund för införandet av ett miljöledningssystem vid Olofsfors AB ligger en genomförd miljöutredning. Denna miljöutredning syftade till att ge en nulägesbeskrivning av vårt miljöarbete och vår miljöpåverkan och därmed utgöra grund för vårt framtida miljöarbete inom ramen för ISO 14001. De undersökningar, beräkningar och antaganden som redovisas i utredningen leder fram till en lista av betydande miljöaspekter på Olofsfors AB:s verksamhet.

De funna miljöaspekterna som presenteras nedan, har förklarats och prioriterats av ledningen på Olofsfors AB och ligger till grund för de miljöprogram med åtgärder som upprättas för att angripa de miljöaspekter som bedömts ha högsta prioritet.

Miljöaspekter och dess väsentliga risker

De betydande miljöaspekterna och dess risker som framkom vid utredningen var:

Resursförbrukning

- Risk hanteras i och med att samtliga våra produkter, vilka i huvudsak består av härdat stål, är återvinningsbara till 100 procent.
- Största delen av vårt råmaterial kommer ifrån skrotbaserat material vilket ger ett mer än 80 procent lägre koldioxidavtryck jämfört med det globala snittet.

HÅLLBARHETSRAPPORT 2024

Förbrukning av kemikalier

- Alla kemikalier är registrerade i ett kemikalierregister för att kunna hanteras på ett säkert sätt samt att läckage minimeras genom invallningar, nödlägesrutiner etc.

Övriga miljöaspekter är:

Förbrukning av elenergi

- Miljöpåverkan minskas dels genom köp av enbart fossilfri energi samt ett löpande arbete med återvinning av el och en effektiv produktionsprocess.

Transporter

- Vi ska använda oss av miljövänliga transporter i största möjliga utsträckning för att minska koldioxidutsläppen.

Resultat och nyckeltal miljö

Råmaterialförbrukning

Målsättningen är att andelen skrotbaserat material i tillverkningen ska vara så stor som möjligt under 2024 nådde vi upp på en ny rekordnivå med en andel på hela 87% skrotbaserat material. Nedan visas utfallet i andelar av totalt använt råmaterial i tillverkningsprocessen de senaste 10 åren samt trend:



Diagram 1: Andel skrotbaserat råmaterial i produktion 2015-2024

Elförbrukning

Vid produktionen av härdat stål åtgår el i uppvärmningsprocessen. Det löpande arbetet med återvinning av el och en effektiv produktionsprocess har gjort att vi de senaste åren har lyckats minska energiåtgången per producerat ton. Relationen elförbrukning / producerade ton för de åtta senaste åren beskrivs i nedanstående diagram. Anledningen till den ökade andelen under 2020 berodde främst på den lägre produktionen, vilket var en effekt av pandemiutbrottet, som gjorde att många ugnar inte kunde ha optimal fyllnadsgrad. Under 2024 har relationen MWh/ton förbättrats mot 2023. Vår målsättning är ju att över tid fortsatt minska förbrukningen av el per producerat ton och vi har sjösatt ett flertal initiativ för att på sikt sänka vår elförbrukning.

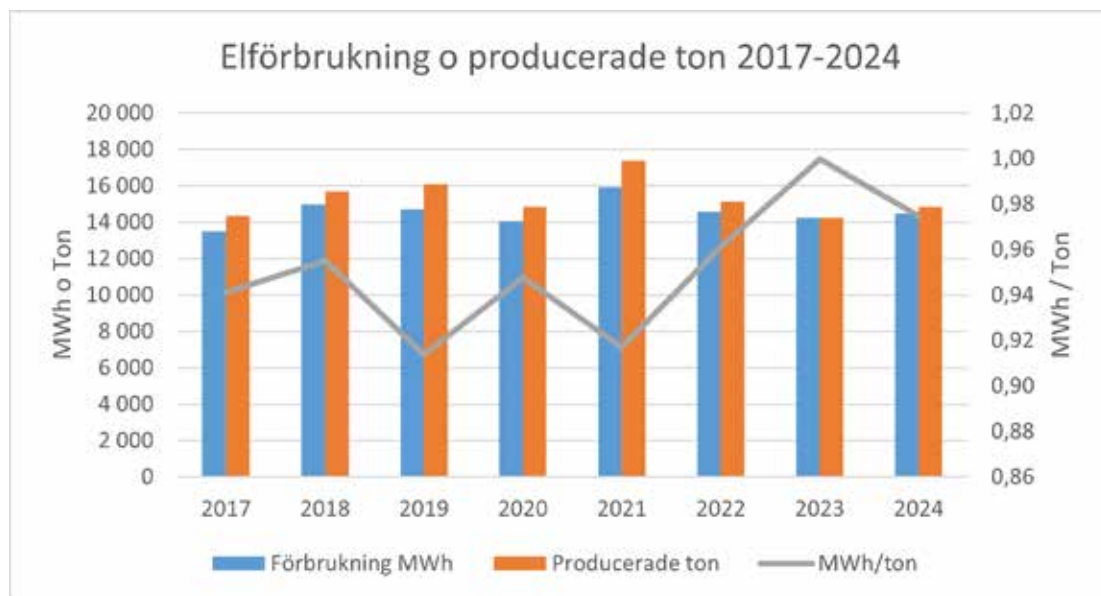


Diagram 2: Elförbrukning 2017-2024 i relation till producerade ton.

HÅLLBARHETSRAPPORT 2024

Koldioxidutsläpp

Med användande av mer miljövänliga transporter har CO₂-utsläppen minskat över tid. Se diagram nedan för utsläppen under 2020-2024 relaterade till producerade ton. Vår målsättning är att minska CO₂-utsläppen, men under 2024 har vi tyvärr inte lyckats med detta jämfört med 2023, utan vi har i princip oförändrade CO₂-utsläpp per producerat ton. Målsättningen är att vi genomför under 2025 koncernövergripande upphandling av frakter för och ett av de viktigaste kriterierna i denna upphandling kommer att bli transportslag med låga CO₂-utsläpp.

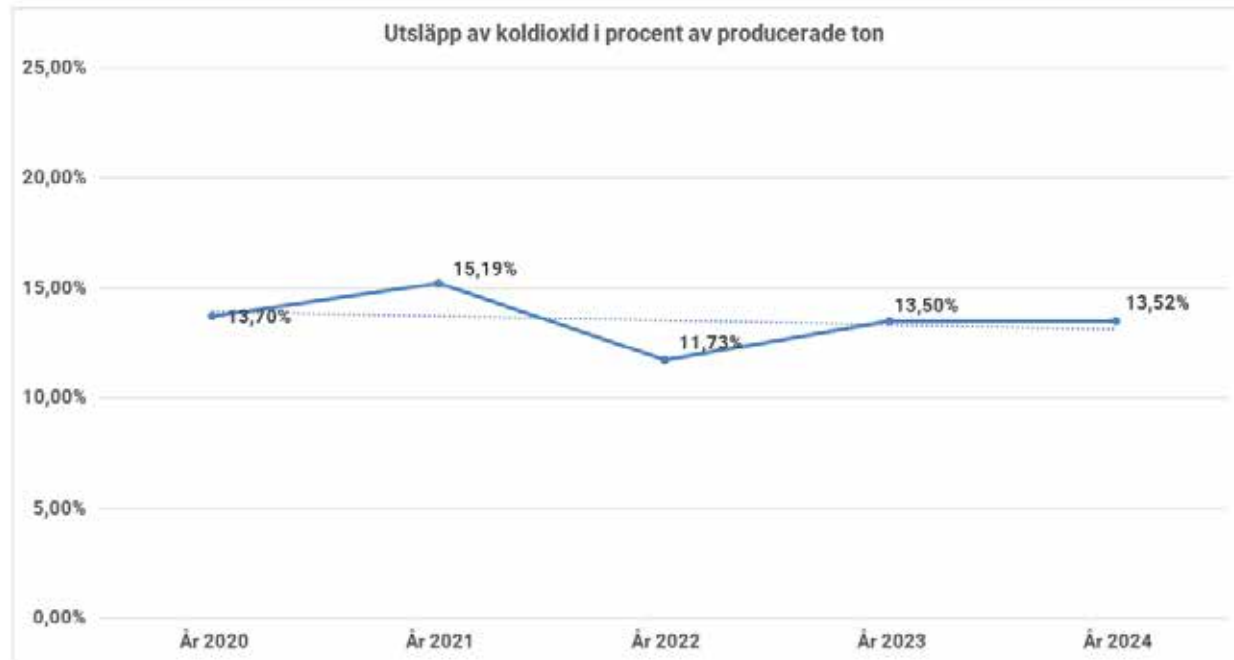


Diagram 3 CO₂-utsläpp från transporter i % av producerade ton

Sociala förhållanden och Personalpolicy

Övergripande policydokument



Inom området finns ett antal policys som är styrande i arbetet. Framför allt tre policys kan lyftas fram: arbetsmiljö- och personalpolicy samt likabehandlingsplan.

Arbetsmiljöpolicy. Denna policy har som målsättning att:

"Verksamheten ska bedrivas på så sätt att en hög standard på arbetsmiljön säkerställs genom ett aktivt och målmedvetet arbetsmiljöarbete i nära samarbete med de anställda."

Detta uppnås genom att:

- Arbeta målmedvetet och aktivt med arbetsmiljöarbete enligt principen ständiga förbättringar med hänsyn till teknisk, vetenskaplig utveckling samt ekonomisk rimlighet.
- Prioritera arbetsmiljöarbetet på samma sätt som kvalitet- och miljöarbetet som en av de viktigaste verksamheterna inom företaget.
- Identifiera och med god marginal leva upp till relevanta miljöföreskrifter, lagar eller andra marknadskrav.
- Bedriva arbetsmiljöarbetet enligt upprättade arbetsmiljörutiner.
- Fortlöpande undersöka arbetsförhållandena och bedöma riskerna för ohälsa och olycksfall i arbetet.
- Främja öppenhet och dialog med anställda i arbetsmiljöarbetet.
- Utbilda, skapa medvetenhet och motivera anställda att utföra sina uppgifter på ett arbetsmiljömässigt ansvarsfullt sätt.
- Identifiera och åtgärda framkomna brister i den psykosociala arbetsmiljön.
- Aktivt arbeta för att motverka alla former av kränkande särbehandling.

HÅLLBARHETSRAPPORT 2024

Personalpolicyn med målsättning att:

”Olofsfors AB skall vara ett företag som erbjuder utvecklande och ansvarsfulla arbeten i en god arbetsmiljö samt att alla anställda i Olofsfors AB ska känna sådan motivation, arbetsglädje och vilja till förändring att uppsatta mål uppnås och kundens behov tillgodoses.”

Våra gemensamma värderingar som underlag för detta är följande:

- **Samverkan** - vi skall arbeta tillsammans med ständiga förbättringar.
- **Förståelse** – vi skall ha respekt och förståelse för kundens behov, företagets mål och medarbetarnas roller.
- **Jämlikhet** – ingen diskriminering av något slag ska förekomma på företaget.
- **Lojalitet** – vi skall vara lojala med företaget och följa fattade beslut.

Likabehandlingsplanen som har följande syfte:

”Verksamheten vid Olofsfors AB ska bedrivas på sådant sätt att alla anställda likabehandlas i enlighet med gällande diskrimineringslagstiftning. Alla anställda ska ha lika rätt i fråga om arbete, anställningsvillkor och utvecklingsmöjligheter i arbetet. Likabehandling ska vara ett naturligt inslag i verksamheten.”

Inom likabehandlingsplanen gäller också följande mångfaldspolicy:

Olofsfors AB ska vara en jämställd arbetsplats där alla oavsett kön, könsidentitet eller uttryck, etnisk tillhörighet, religion eller annan trosuppfattning, funktionsnedsättning, sexuell läggning eller ålder ska kunna trivas och utvecklas i arbetet, där diskriminering, trakasserier, sexuella trakasserier, repressalier eller andra hinder för enskilda anställdas lika rättigheter och möjligheter inte accepteras.

Det övergripande målet med denna policy är att utveckla tänkandet och handlandet kring likabehandlingsfrågor, vilket i förlängningen ökar effektiviteten och trivseln.

Vi skall vara en arbetsplats som är attraktiv för alla.

Likabehandlingsarbetet ska bedrivas både genom planerade åtgärder och genom att likabehandlingsperspektivet genomsyrar den dagliga verksamheten.

Våra chefer ska vara goda föredömen. De har det direkta ansvaret för att riktlinjer och åtgärder i likabehandlingsplanen följs och att dessa frågor också beaktas i det dagliga arbetet.

En arbetsplats där alla har lika rättigheter och möjligheter berikar verksamheten och ger bra möjligheter för alla anställda att utvecklas.

HÅLLBARHETSRAPPORT 2024

Alla anställda skall ha samma möjligheter till anställning, utbildning samt utveckling i arbetet.

Kvinnor och män skall ha lika anställningsvillkor.

Kvinnor och män skall ha lika lön för arbete och prestation som värderas lika.

Vi skall främja attityder som underlättar för alla anställda att förena arbete och föräldraskap.

Resultat och nyckeltal

Olofsfors har som målsättning att minst vartannat år genomföra en medarbetarundersökning bland de anställda för att identifiera områden som kräver åtgärder. Historiskt har denna medarbetarundersökning byggt på att personalen inom ett antal funktioner fått ge betyg på en skala mellan 1 och 5 på hur de tycker det fungerar på företaget, där 5 var bästa betyg. Funktionerna som undersöktes var:

- Fysisk arbetsmiljö
- Servicefunktioner
- Organisation, social miljö samt medarbetarrelationer
- Arbetsuppgifter
- Information
- Ledarskap
- Kompetensutveckling

Totalresultatet för de fyra senaste undersökningarna (2014 - 2020) visar på att personalarbetet inom företaget har gett resultat i och med att totala medelpoängen har gått från 3,6 till 3,9.

Under 2024 genomfördes en medarbetarundersökning i ett nytt system som ger resultat som inte går att jämföra med våra historiska medelpoängers som presenteras ovan. De områden som inkluderas i denna nya medarbetarundersökning är:

- | | | | |
|------------------|---------------------|---------------------|----------------------|
| • Engagemang | • Kompetens | • Arbetsmiljö | • Stress |
| • Välmående | • Roller och ansvar | • Kultur och värden | • Hälsa |
| • Mål | • Ledarskap | • Medarbetarskap | • Glädje och trivsel |
| • Våra processer | • Kommunikation | • Motivation | • Samt eNPS |

HÅLLBARHETSRAPPORT 2024

Här följer en kort sammanfattning av utfallet av vår medarbetarundersökning som genomfördes under 2024 och som hade en svarsfrekvens på 84%.

Som helhet kan vi konstatera att vi ser ett bra utfall avseende de flesta områden och dessutom en rörelse mot bättre betyg på ett flertal områden jämfört med historiskt, även då om bytet av modell innebär att jämförelse med historiska resultat alltså inte blir helt enkelt. Exempel på viktiga områden som får ett mycket gott utfall i medarbetarundersökningen 2024 är Engagemang, Välmående, Arbetsmiljö, Motivation samt Medarbetarskap.

Undersökningen innehåller även ett så kallat Employee Net Promotor Score (eNPS), som i grunden handlar om att svara på frågan "Hur troligt är det att du skulle rekommendera vårt företag/produkt/tjänst till en vän eller kollega?" Vårt utfall avseende eNPS är 19, vilket innebär att det är en övervägande del av våra medarbetare som rekommenderar oss som arbetsgivare. Generellt brukar det anses att ett eNPS över 0 är acceptabelt och kring 20-30 är mycket bra.

Utfallet i medarbetarundersökningen 2024 har presenterats för samtliga medarbetare och har redan resulterat i ett antal insatser för att ytterligare förbättra Olofsfors som arbetsplats och det kommer även att ligga till grund för vårt fortsatta arbete inom dessa områden. Vårt nya verktyg för medarbetarundersökningar möjliggör även att vi genomför medarbetarundersökningar oftare och i lite olika format och omfattning, en möjlighet som vi kommer att använda oss av.

Väsentliga risker

Hälsokontroller

För att uppmärksamma hälsorisker genomförs i samarbete med företagshälsan hälsokontroller löpande bland personalen. Allmänna hälsokontroller för all personal görs normalt var tredje år. Dessutom med tätare frekvens genomförs kontroller på verkstadspersonal avseende hörselkontroller och spirometertester för svetspersonal.

Skyddsronder

Företaget genomför löpande skyddsronder på alla arbetsplatser för att i tid upptäcka olycksrisker eller andra risker som medför fara för de anställda.

Antalet tillbud och arbetsskador registreras årligen för att följa utvecklingen. Under 2024 har både antalet arbetsskador och tillbud ökat jämfört med 2023. Här måste man också förstå att rapporteringen och definitionen av tillbud och arbetsskador har förändrats över tid, men naturligtvis är målet för oss att ha så få tillbud och arbetsskador som möjligt. Sett över tid så har vi dock en nedåtgående trend, resultat de senaste åren enligt diagram nedan:

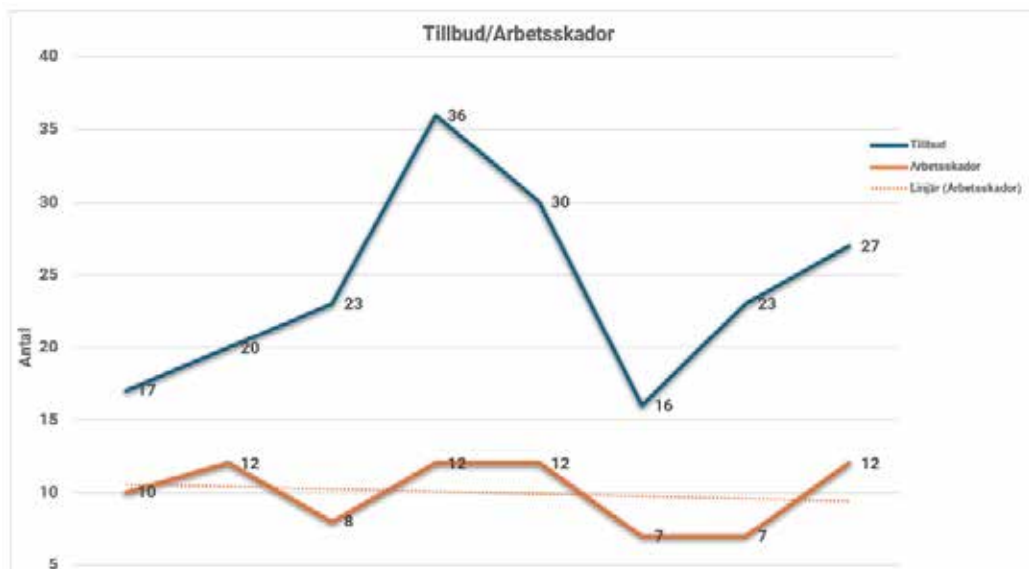


Diagram 4 Tillbud och arbetsskador 2017-2024

HÅLLBARHETSRAPPORT 2024

Respekt för mänskliga rättigheter

Övergripande policydokument



Olofsfors AB stöder och respekterar internationellt föreskrivna mänskliga rättigheter enligt FN:s hållbarhetsmål. Vårt stöd för mänskliga rättigheter uttrycks i vår hållbarhetspolicy för leverantörer, där det utöver socialt ansvar och uppförandekod även framgår att vi förutsätter att våra leverantörer långsiktigt arbetar med miljötanke i sina processer och för sina produkter. Alla anställda i Sverige omfattas av kollektivavtal och ca 87% av de anställda i Sverige företräds av fackföreningar.

Synen på mänskliga rättigheter ska vara integrerat i vår dagliga verksamhet och ska gälla på alla platser där vi bedriver verksamhet samt även omfatta valet av affärspartners.

För Olofsfors är det självklart att i alla led respektera mänskliga rättigheter och bolaget ställer höga krav på samarbetspartners att göra detsamma. I hållbarhetspolicyen för leverantörer anges Olofsfors ställningstagande när det gäller mänskliga rättigheter samt vilka krav som ställs på leverantörerna. Kraven innehåller exempelvis likabehandling, motverkande av diskriminering och trakasserier, att erbjuda marknadsmässiga löner och godtagbara arbetsvillkor. Olofsfors fördömer all form av tvångs- och barnarbete och ställer krav på samarbetspartners att det inte förekommer.

Resultat

Det har inte kommit till vår kännedom att några kränkningar av mänskliga rättigheter har förekommit i Olofsfors värdekedja.

Väsentliga risker

Den största risken är att de internationellt fastslagna mänskliga rättigheterna inte efterlevs i Olofsfors värdekedja, främst då leverantörsledet.

I våra upphandlingar följs en standardiserad inköpsprocess och våra leverantörer bedöms utifrån kvalitet, leverans, kostnad, hållbarhet och socialt ansvar. Vi informerar även leverantörer om vår uppförandekod där det framgår att Olofsfors AB:s förbindelser med affärspartners ska kännetecknas av opartiskhet och Olofsfors AB ska inte erbjuda kunder, potentiella kunder, regeringar, myndigheter eller representanter för sådana organ, några belöningar eller fördelar som bryter mot gällande lag eller rimliga och vedertagna affärsseder. Olofsfors medarbetare får inte heller ta emot betalningar, gåvor eller andra former av ersättningar från en tredje part som kan påverka, eller som kan uppfattas påverka objektiviteten i affärsbeslut.

Varje år görs leverantörsutvärderingar utifrån dessa kriterier för att säkerställa leverans till våra processer och kunder.

HÅLLBARHETSRAPPORT 2024

Våra leverantörer får i samband med att vi tecknar avtal vår hållbarhetspolicy. I den ställs krav på affärsetik, arbetsvillkor samt mänskliga rättigheter, säkerhet och hälsa.

Under 2025 har vi fortsatt som mål att identifiera och bedöma de leverantörer som har hög risk avseende hållbarhetsfrågor.

Motverkande av korruption

Övergripande policydokument

I policyn för affärsetik fastställs följande:

”Vårt arbete vid Olofsfors ska präglas av hög affärsmässig etik. Därför måste vi i vårt umgänge med leverantörer, kunder eller omvärlden i övrigt iakttaga stor försiktighet om vi i kontakt- eller relationsfrämjande syfte erbjuder/erbjuds förmåner av olika slag.”

I policyn ger vi också exempel på tillbörliga och otillbörliga förmåner.

Tillbörliga förmåner kan vara:

- Arbetsmåltider av vardagligt slag
- Reklamgåvor med måttfullt marknadsvärde

Otillbörliga förmåner kan vara:

- Betalda nöjesresor
- Penninggåvor i kontanter
- Bonusarrangemang som ej godkänts av avdelningschef/VD



HÅLLBARHETSRAPPORT 2024

Resultat

Inga kända incidenter har uppdagats de senaste åren.

Väsentliga risker

Risk att medarbetare deltar i brottslig verksamhet som långsiktigt påverkar bolagets ekonomiska ställning och varumärke. Hantering av denna risk sker genom att medarbetare som riskerar att komma i kontakt med korrupcion och mutor får särskild utbildning i ämnet.

Kontakt i hållbarhetsfrågor:
Kvalitetschef: Ulrica Lundberg
Mail: ulrica.lundberg@olofsfors.se
Tel: 072-400 88 42

